

2. ที่ตั้ง และโอกาส ^[1]

มีสภาพภูมิประเทศเป็นเกาะ และเป็นเกาะที่มีขนาดใหญ่ที่สุดของประเทศไทย ตั้งอยู่ทางทิศตะวันตกของภาคใต้ ในด้านทะเลอันดามัน มหาสมุทรอินเดีย

ข้อมูลพื้นฐาน

- จำนวนประชากรวัยแรงงานกลุ่มอายุ 15-19 มีจำนวน 24,807 คน หรือ 11.27%
- จำนวนผู้ว่างงาน 3,471 คน เป็นชาย 2,274 คน เป็นหญิง 1,197 คน อัตราการว่างงาน 2.16 %
- ประชาชนประกอบอาชีพด้านพนักงานบริการและพนักงานในร้านค้าและตลาด สูงที่สุด 52,848 คน หรือ 33.55%
- ข้อมูลอาชีพที่มีความสำคัญและสอดคล้องกับศักยภาพของสถานศึกษาในจังหวัด ได้แก่ 1) อาหารไทย-ขนมไทย 2) การตัดผมชาย 3) การเกล้าผมแต่งหน้า 4) การทำผ้าบาติก 5) โปรแกรมเมอร์ 6) การตกแต่งภาพด้วยคอมพิวเตอร์ 7) ช่างซ่อมมอเตอร์ไซด์ 8) ช่างวาดภาพคนเหมือน 9) เสื้อผ้าแฟชั่น 10) การออกแบบเว็บไซต์ (ที่มา อศจ.ภูเก็ต)

•ประชากรอายุ 15ปีขึ้นไป เป็นลูกจ้างเอกชนสูงที่สุด 84,970 คน หรือ 53.94% ลำดับรองลงมาทำงานส่วนตัว 36,327 คน หรือ 23.06%

•แรงงานที่ไม่มีการศึกษามีถึง 2,477 คน หรือ 1.57% โดยภาพรวมต่ำกว่ามัธยมศึกษาตอนต้นต่ำกว่าประถมศึกษา 85,910 คน หรือ 54.54%

- เป็นที่น่าสังเกตว่า แรงงานอาชีพจะมีเพียง 7,537 คน หรือ 4.78% สาเหตุจากศึกษาต่อสูงขึ้น
- อุตสาหกรรมที่มีสถานประกอบการมากที่สุด ได้แก่ อุตสาหกรรมโลหะ อโลหะ และผลิตภัณฑ์ จำนวน 100 แห่ง รองลงมาอุตสาหกรรมขนส่ง จำนวน 84 แห่ง และอุตสาหกรรมอาหารและเครื่องดื่ม จำนวน 53 แห่ง

สินค้าที่มีชื่อของจังหวัด

ไข่มุกแท้ รายได้หลักของจังหวัดมาจากธุรกิจการท่องเที่ยว

ประชากร

จำนวนประชากร 335,913 คน (สถิติฯ พ.ศ.2552)

ชาย 159,526 คน

หญิง 176,387 คน

สภาพเศรษฐกิจ

- รายได้เฉลี่ยต่อคน 210,183 บาท ต่อปี (อันดับ 1 ของภาคใต้ อันดับ 10 ของประเทศ)
- ผลผลิตที่สร้างรายได้สูงสุด จากโรงแรม และภัตตาคาร มีมูลค่าการผลิต 36.73 % รองลงมา การขนส่งฯ มีมูลค่าการผลิต 15.55 % และการขายส่ง การขายปลีกฯ 10.10%

สินค้าที่มีชื่อของจังหวัด

ไข่มุกแท้ รายได้หลักของจังหวัดมาจากธุรกิจการท่องเที่ยว

สถานศึกษา

สังกัด สพฐ. 66 แห่ง (สพช. 57 แห่ง และ สศ. 9 แห่ง)

สังกัด เอกชน 64 แห่ง

สังกัด กศน. 3 แห่ง

สังกัด สกอ. 2 แห่ง สาธิต 1 แห่ง

สังกัด สอศ. 4 แห่ง 1. วท.ภูเก็ต 2. วท.กลาง 3. วอศ.ภูเก็ต 4. วช.ภูเก็ต

2. สรุปภาวะเศรษฐกิจการค้าจังหวัดภูเก็ต ประจำปีเดือนตุลาคมปี 2553 ^[2]

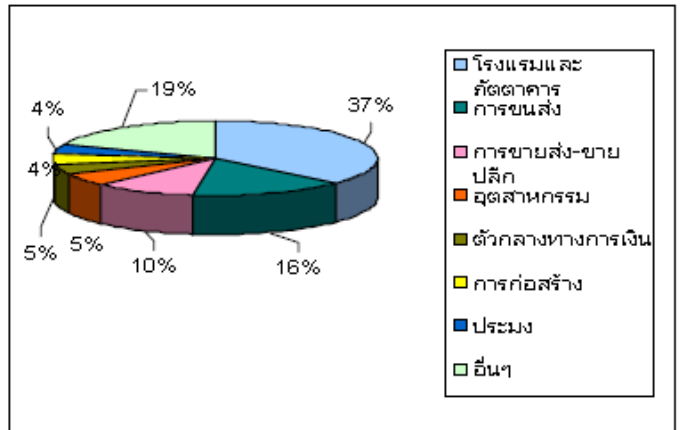
โครงสร้างเศรษฐกิจจังหวัดภูเก็ต โครงสร้างเศรษฐกิจ

ของจังหวัดภูเก็ต พิจารณาจากผลิตภัณฑ์มวลรวม

จังหวัดภูเก็ต ณ ปี 2552 พบว่า

สาขาการผลิตที่มีสัดส่วนสูงสุด ได้แก่

- สาขาโรงแรมและภัตตาคาร ร้อยละ 37
- สาขาการขนส่งและคมนาคม ร้อยละ 16
- สาขาค้าส่งค้าปลีก ร้อยละ 10
- สาขาอุตสาหกรรม ร้อยละ 5
- สาขาตัวกลางทางการเงิน ร้อยละ 5
- สาขาก่อสร้าง ร้อยละ 4
- สาขาประมง ร้อยละ 4
- อื่นๆ ร้อยละ 19



****ผลิตภัณฑ์ ณ ราคาประจำปี 2552 จำนวน 62,395 ล้านบาท/คน/ปี****

****มูลค่าผลิตภัณฑ์เฉลี่ยต่อหัว 210,183 บาท/ปี****

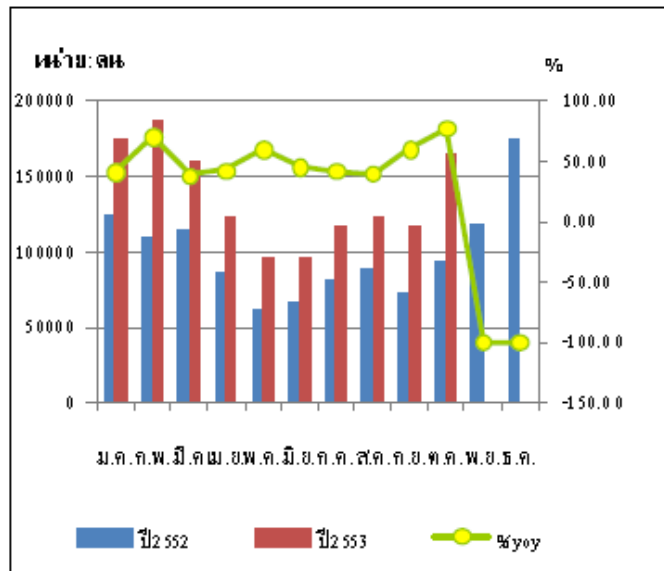
ภาวะเศรษฐกิจการค้าของจังหวัดภูเก็ต ในช่วงเดือนตุลาคม 2553 ปรับตัวในทิศทางที่ดีขึ้น โดยพิจารณาได้จากภาคอุปทานของจังหวัด ได้แก่ ภาคการท่องเที่ยวซึ่งเป็นภาคเศรษฐกิจหลักของจังหวัด และภาคการเกษตรที่ปรับตัวเพิ่มขึ้น ในขณะเดียวกันอุปสงค์ด้านการอุปโภคบริโภคภาคเอกชนและการลงทุน ในส่วนของโครงการที่ได้รับอนุมัติให้ลงทุนและการลงทุนด้านอสังหาริมทรัพย์ขยายตัวโดยมีรายละเอียดของการวิเคราะห์ในแต่ละภาคเศรษฐกิจการค้า ดังนี้

1) ภาคการบริการและการท่องเที่ยว

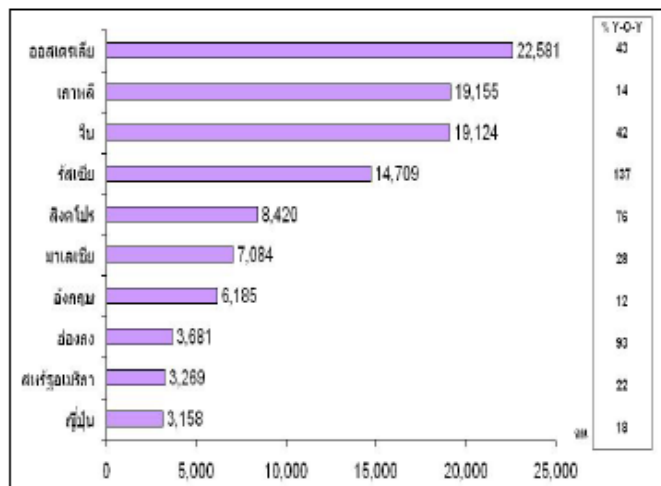
ภาวะการท่องเที่ยวของจังหวัดภูเก็ตในช่วงเดือนตุลาคม 2553 ขยายตัว แม้ว่าในช่วงสัปดาห์ที่ 3 และที่ 4 ของเดือนจะเกิดปัญหาอุทกภัยและสภาพภูมิอากาศแปรปรวนในพื้นที่ภาคใต้ แต่ไม่ส่งผลกระทบต่อ การท่องเที่ยวของจังหวัดภูเก็ตมากนัก โดยนักท่องเที่ยวยังคงเดินทางเข้ามาอย่างต่อเนื่องโดยเฉพาะ นักท่องเที่ยวจากสหรัฐอเมริกา ยุโรป และกลุ่มประเทศสแกนดิเนเวีย ที่ได้หลบหนาวเข้ามาท่องเที่ยวในจังหวัด ภูเก็ตมากขึ้นนอกจากนี้ หน่วยงานภาครัฐและเอกชนยังได้เร่งประชาสัมพันธ์เพื่อฟื้นฟูภาพลักษณ์ของแหล่ง

ท่องเที่ยวของจังหวัด ซึ่งเป็นแหล่งท่องเที่ยวที่ไม่มีเหตุการณ์ทางการเมืองเพื่อให้นักท่องเที่ยวมีความเข้าใจ ถูกต้อง ทำให้นักท่องเที่ยวที่หายไปจากเหตุการณ์วุ่นวายทางการเมืองกลับมาท่องเที่ยวอีกครั้ง รวมทั้งการเพิ่ม มาตรการการรักษาความปลอดภัย เพื่อสร้างความเชื่อมั่นให้กับนักท่องเที่ยว และการจัดกิจกรรมเพื่อสนับสนุน การท่องเที่ยว เช่น การจัดงานเทศกาลถือศีลกินผักซึ่งเป็นงานประเพณีของจังหวัด ทำให้ได้รับความสนใจจาก นักท่องเที่ยวเป็นจำนวนมาก โดยในช่วงเดือนนี้จำนวนนักท่องเที่ยวชาวต่างชาติที่เดินทางเข้ามาผ่านด่านตรวจ คนเข้าเมืองท่าอากาศยานภูเก็ต มีจำนวนรวมทั้งสิ้น 139,899 คน เพิ่มขึ้นจากเดือนเดียวกันของปีก่อนที่มี จำนวนนักท่องเที่ยว 93,205 คน หรือคิดเป็นร้อยละ 50.09 ในขณะที่จำนวนเที่ยวบินขาเข้าจากต่างประเทศอยู่ที่ 914 เที่ยวบินเพิ่มขึ้นจากช่วงเดือนเดียวกันของปีก่อนที่มีจำนวนเที่ยวบิน 648 เที่ยวบิน หรือคิดเป็นร้อยละ 41.04 โดยสายการบินตรงที่เพิ่มขึ้นได้แก่ สายการบินกาตาร์แอร์เวย์ บินจากเมืองโดฮาประเทศกาตาร์มายัง จังหวัดภูเก็ต (เป็นสายการบินแรกของตะวันออกกลาง) สายการบินแอร์ Aeroflot จากเมืองมอสโกประเทศ รัสเซีย

ปริมาณนักท่องเที่ยวชาวต่างชาติที่ผ่านด่านตรวจคนเข้า เมืองท่าอากาศยานภูเก็ต ปี 2553 เทียบกับ ปี 2552



กลุ่มนักท่องเที่ยวชาวต่างชาติที่เดินทางผ่านด่านตรวจคน เข้าเมืองท่าอากาศยานภูเก็ต เดือน ต.ค. 2553



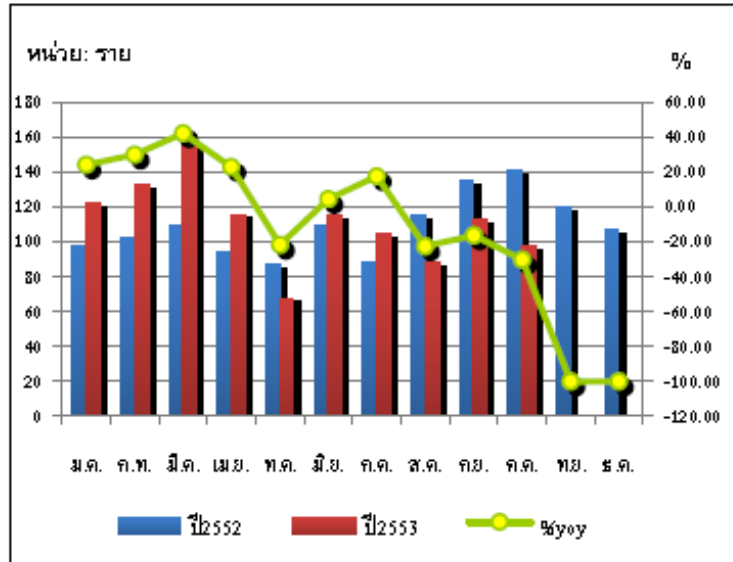
และสายการบินในประเทศ ได้แก่ สายการบินแอร์เอเชีย บินจากจังหวัดอุบลราชธานี และสายการบินบางกอกแอร์เวย์บินจากจังหวัดตราด เป็นต้น สำหรับกลุ่มนักท่องเที่ยวที่เดินทางเข้ามามากที่สุด 5 อันดับแรกได้แก่ ออสเตรเลีย เกาหลี จีน รัสเซีย และสิงคโปร์ ซึ่งเป็นที่น่าสังเกตว่านักท่องเที่ยวจากรัสเซียและออสเตรเลีย ได้เดินทางเข้ามาเพิ่มขึ้นจากช่วงเดียวกันของปีก่อนถึงร้อยละ 137 และร้อยละ 43 ตามลำดับ โดยเฉพาะนักท่องเที่ยวชาวรัสเซีย จากการที่มีสายการบินที่บินตรงเข้ามาจังหวัดภูเก็ตทำให้นักท่องเที่ยวได้รับความสะดวกและเดินทางเข้ามามากขึ้นในส่วนของธุรกิจโรงแรมในจังหวัด ได้มีการเตรียมพร้อมเพื่อรองรับปริมาณการเพิ่มขึ้นของนักท่องเที่ยว ซึ่งเดือนนี้ยอดการจองห้องพักเฉลี่ยอยู่ที่ร้อยละ 82 โดยมีการจองห้องพักยาวตลอดจนถึงสิ้นปี แต่จำนวนวันพักเฉลี่ยจะสั้นกว่าในช่วงปีก่อน ซึ่งโรงแรมต่างๆได้มีการจัดโปรโมชั่นพิเศษเพื่อดึงดูดนักท่องเที่ยวมากขึ้น สำหรับด้านข้อมูลการขออนุญาตจัดตั้งโรงแรมตามพระราชบัญญัติโรงแรมฯ พบว่าในช่วงเดือนตุลาคม 2553 มีโรงแรมที่ขออนุญาตจัดตั้ง จำนวน 5 ราย เมื่อเทียบกับช่วงเดียวกันของปีก่อนเพิ่มขึ้น 100% โดยโรงแรมที่ขออนุญาตจัดตั้งอยู่ในเขตพื้นที่อำเภอเมือง 2 แห่ง (ตำบลราไวย์) อำเภอถลาง 2 แห่ง (ตำบลเชิงทะเล, ตำบลป่าคลอก) และอำเภอกะทู้ 1 แห่ง (ตำบลป่าตอง)

2) ภาคการค้าและการลงทุน

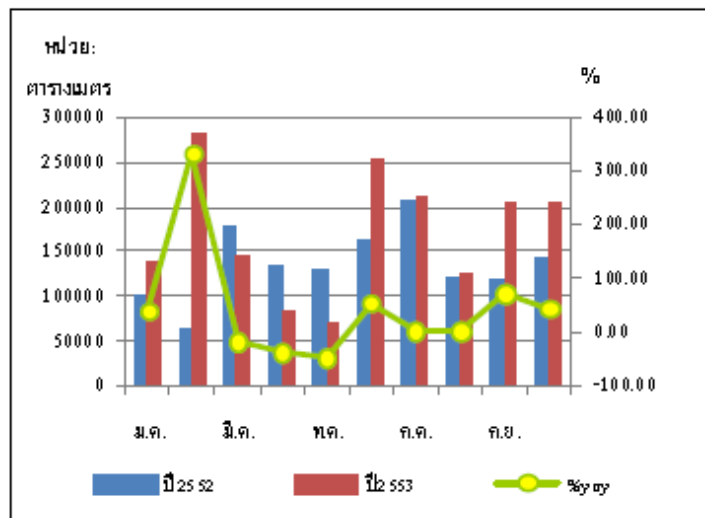
โครงการที่ได้รับอนุมัติจากสำนักงานคณะกรรมการส่งเสริมการลงทุน (BOI) ในช่วงเดือนมกราคม-ตุลาคม 2553 ขยายตัว โดยจังหวัดภูเก็ตได้รับอนุมัติให้ลงทุนมากเป็นอันดับ 2 ของภาคใต้ตอนบน รองจากจังหวัดสุราษฎร์ธานี จากความเหมาะสมของพื้นที่ในการลงทุนและมาตรการเร่งรัดส่งเสริมการลงทุนของรัฐบาล โดยโครงการที่ได้รับอนุมัติมีจำนวนรวมทั้งสิ้น 8 โครงการ เงินลงทุน 2,999 ล้านบาท โดยเป็นหุ้นไทยร้อยละ 32.34 และหุ้นไทย+ต่างชาติร้อยละ 67.66ซึ่งเมื่อเทียบกับช่วงเดียวกันของปีก่อนจำนวนโครงการเพิ่มขึ้นร้อยละ 14.28ส่วนจำนวนเงินลงทุนเพิ่มขึ้นจาก 893 ล้านบาทของปีก่อนหรือคิดเป็นร้อยละ 235.83 กิจกรรมที่ได้รับอนุมัติให้ลงทุนได้แก่ กิจกรรมซอฟต์แวร์ 2 โครงการ (หุ้นไทย+ต่างชาติ) กิจกรรมสวนสนุก (หุ้นไทย+ต่างชาติ) กิจกรรมผลิตไฟฟ้าจากขยะ (หุ้นไทย) กิจกรรมเลี้ยงหอยมุก (หุ้นไทย) กิจกรรมผลิตสัตว์น้ำแช่แข็งและอาหารกึ่งสำเร็จรูปแช่แข็ง (หุ้นไทย+ต่างชาติ) กิจกรรมรีสอร์ท(หุ้นไทย+ต่างชาติ) และกิจกรรมส่งเสริมการค้าและการลงทุน (หุ้นไทย+ต่างชาติ)การลงทุนประกอบธุรกิจในช่วงเดือนตุลาคม 2553 ชะลอตัว โดยจำนวนนิติบุคคลที่จัดตั้งใหม่มีจำนวน 118 ราย ได้ปรับตัวลดลงเมื่อเทียบกับช่วงเดียวกันของปีก่อนที่มีการจดทะเบียน 144 ราย หรือคิดเป็นร้อยละ 18.05 ในขณะที่จำนวนเงินลงทุน 241.11 ล้านบาท เพิ่มขึ้นจากช่วงเดือนเดียวกันของปีก่อนที่มีจำนวนเงินลงทุน 223.55 ล้านบาท หรือคิดเป็นร้อยละ 7.85 สาเหตุที่การลงทุนได้ปรับตัวลดลง เนื่องจากผู้ประกอบการกังวลกับการผันผวนของราคาน้ำมันเชื้อเพลิง เศรษฐกิจโลกที่ยังฟื้นตัวไม่มากนัก และการแข็งค่าของค่าเงินบาท (แข็งค่าที่สุดในรอบ 13 ปี) ส่งผลทำให้นักลงทุนชะลอการลงทุน โดยกิจกรรมที่ลงทุนตั้งอยู่ในเขตอำเภอเมืองร้อยละ 68.65 อำเภอกะทู้ ร้อยละ 25.42 และอำเภอถลาง ร้อยละ 5.93 สำหรับการลงทุนด้านอสังหาริมทรัพย์ยังคงขยายตัว โดยพื้นที่ที่ได้รับอนุญาตก่อสร้างทั้งหมดในช่วงเดือนนี้มีจำนวนรวมทั้งสิ้น 203,790 ตร.ม. เพิ่มขึ้นจากช่วงเดียวกันของปีก่อนร้อยละ 43.05 ซึ่งเป็นการก่อสร้างบ้านพักเพื่อที่อยู่อาศัย (บ้านเดี่ยว/ทาวเฮ้าส์/อาคารชุด) จำนวน 172,751 ตร.ม. จากจำนวนผู้ขออนุญาตก่อสร้าง 244 ราย 655 หลัง โดยพื้นที่ที่ขออนุญาตก่อสร้างมากที่สุดในเขตอ.เชิงทะเล

(70,462 ตร.ม.) เทศบาลเมืองป่าตอง (20,337 ตร.ม) และเทศบาลตำบลราไวย์ (17,162 ตร.ม) สำหรับการขออนุญาต

การจดทะเบียนนิติบุคคล ปี 2553 เทียบกับ ปี 2552



พื้นที่ขออนุญาตก่อสร้างจังหวัดภูเก็ต ปี 2553 เทียบกับ ปี 2552



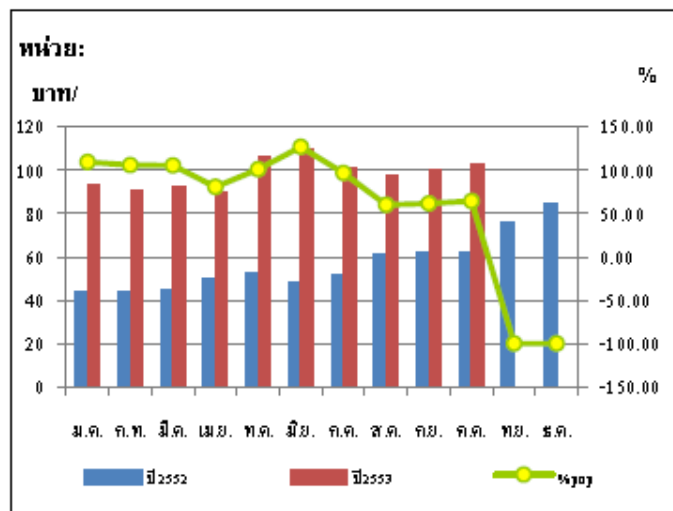
ก่อสร้างพื้นที่เพื่อการพาณิชย์ในช่วงเดือนนี้มีจำนวน 29,783 ตร.ม. โดยเป็นการขออนุญาตก่อสร้างโรงแรม ซึ่งตั้งอยู่ในเขตเทศบาลตำบลกะรน และ อบต.เชิงทะเล จำนวน 3 ราย พื้นที่ 7,573 ตร.ม. และการก่อสร้างตึกแถว จำนวน 18 ราย พื้นที่ 22,210 ตร.ม. ส่วนการก่อสร้างอื่นๆในช่วงเดือนนี้มีการก่อสร้างสนามเทนนิส สโมสร สระว่ายน้ำ และเขื่อนกันดิน ในพื้นที่เทศบาลเมืองป่าตอง อบต.เชิงทะเล อบต.ศรีสุนทร อบต.เทพกระษัตรี อบต. กมลาและเทศบาลตำบลกะรน พื้นที่รวมทั้งสิ้น 1,256 ตร.ม.

3) ภาคเกษตรกรรม

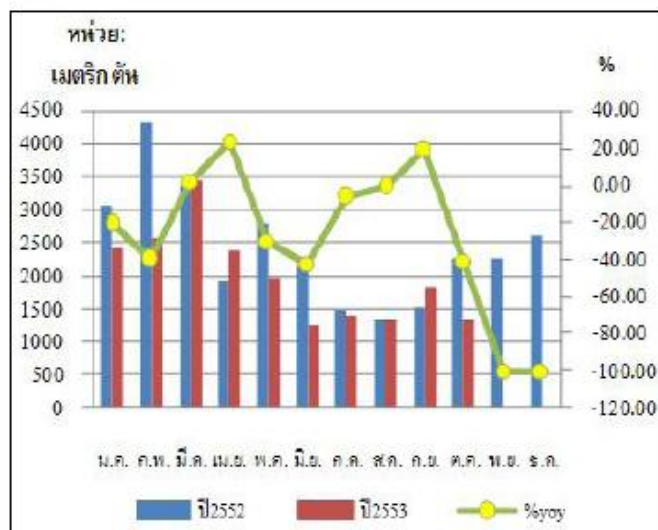
อุปทานภาคการเกษตร(ยางพารา) ของจังหวัดภูเก็ตยังคงขยายตัว โดยสาเหตุหลักยังคงเป็นผลมาจากปัจจัยบวกทางด้านราคาที่ปรับตัวเพิ่มสูงขึ้น จากอุปทานยางในตลาดมีน้อย ไม่เพียงพอกับความต้องการของผู้ประกอบการที่ต้องการซื้อเพื่อเก็บสต็อก ประกอบกับราคาน้ำมันเชื้อเพลิงในตลาดโลกแม้จะผันผวนแต่ก็ยังคงอยู่ในระดับสูง ซึ่งเป็นผลดีต่อราคาขายธรรมชาติ รวมถึง อุปสงค์ในประเทศผู้ใช้ยางรายใหญ่ เช่น สหรัฐอเมริกา

จีน และญี่ปุ่น ยังคงมีความต้องการผลผลิตอย่างต่อเนื่อง เพื่อรองรับตลาดรถยนต์ที่เติบโตอย่างแข็งแกร่ง จึงส่งผลทำให้ในช่วงเดือนนี้เกษตรกรชาวสวนยางของจังหวัด สามารถจำหน่ายผลผลิตได้เฉลี่ย กิโลกรัมละ 102.75 บาท เพิ่มขึ้นจากช่วงเดือนเดียวกันของปีก่อนที่ราคาเฉลี่ยอยู่ที่กิโลกรัมละ 62.50 บาท

ราคายางแผ่นดิบคุณภาพ 3 ปี 2553 เทียบกับ ปี 2552



ปริมาณสัปดาห์น้ำ ปี 2553 เทียบกับ ปี 2552



หรือคิดเป็นร้อยละ 64.40 สำหรับด้านการประมงในช่วงเดือนตุลาคม 2553 ชะลอลตัว เมื่อเทียบกับช่วงเดือนเดียวกันของปีก่อน พิจารณาได้จากปริมาณปลาที่ขึ้นท่าเทียบเรือลดลง สาเหตุเนื่องจากเป็นช่วงฤดูมรสุม โดยเฉพาะในช่วงปลายเดือนที่ได้มีพายุดีเปรสชันพัดปกคลุมทะเลอันดามันและอ่าวไทยส่งผลทำให้เรือขนาดเล็กไม่สามารถออกทำการประมงได้ จึงทำให้ปริมาณสัตว์น้ำที่ขึ้นท่าเทียบเรือประมงภูเก็ตเดือนนี้มีปริมาณ 1,335.03 ตัน ลดลงร้อยละ 41.08 เมื่อเทียบกับช่วงเดือนเดียวกันของปีก่อน ส่วนมูลค่าสัตว์น้ำมีจำนวน 93.05 ล้านบาท ลดลงร้อยละ 43.04 ซึ่งสัตว์น้ำที่สร้างมูลค่าสูงสุดในช่วงเดือนนี้ได้แก่ ปลาทูน่า มูลค่า 46.44 ล้านบาท (เริ่มเข้าสู่ช่วงฤดูกาลปลาทูน่า) รองลงมาได้แก่ ปลาเคยมูลค่า 13.65 ล้านบาท และปลาลัง มูลค่า 9.95 ล้านบาท ส่วนสัตว์น้ำที่สร้างมูลค่าน้อยที่สุดได้แก่ ปลาเปิด มูลค่า 0.20 ล้านบาท ตลาดการจำหน่ายอยู่ในจังหวัดภูเก็ต ร้อยละ 37.88 ตลาดในประเทศ(กรุงเทพฯและจังหวัดอื่นๆ) ร้อยละ 42.80 ตลาดต่างประเทศ (ญี่ปุ่น)ร้อยละ 5.22 และโรงงานทูน่าในประเทศ ร้อยละ 14.10

4) ภาคการค้าระหว่างประเทศ

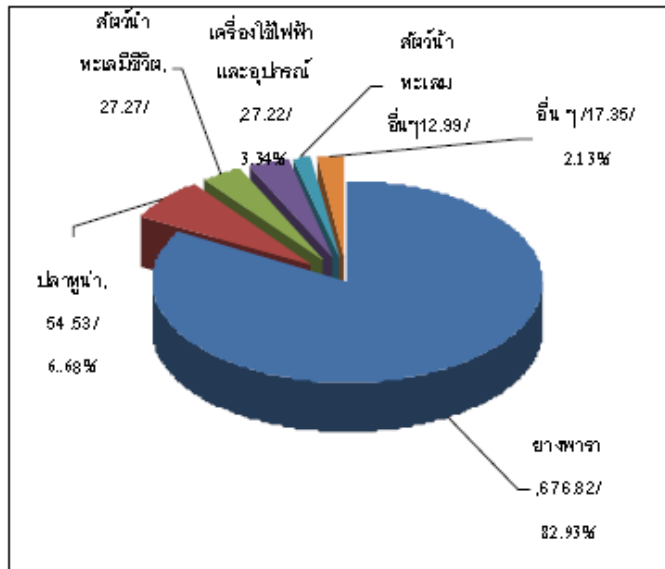
การค้าระหว่างประเทศของจังหวัดภูเก็ต ที่ผ่านด่านศุลกากรภูเก็ตและด่านท่าอากาศยานภูเก็ต ในช่วงเดือนตุลาคม 2553 มูลค่าการนำเข้า-ส่งออก จำนวน 957.36 ล้านบาท โดยแยกเป็นมูลค่าการส่งออก จำนวน 816.18 ล้านบาท เพิ่มขึ้นจากช่วงเดือนเดียวกันของปีก่อนคิดเป็นร้อยละ 2.29 มาจากการส่งออกของสินค้าที่สำคัญได้แก่ ยางพาราและผลิตภัณฑ์ มูลค่าการส่งออก 676.82 ล้านบาท (ส่วนหนึ่งได้ออกหนังสือรับรองแหล่งกำเนิดสินค้า ณ สำนักงานพาณิชย์จังหวัดภูเก็ต) เพิ่มขึ้นจากช่วงเดือนเดียวกันของปีก่อนร้อยละ 0.66 โดยเป็นผลมาจากอุปสงค์ความต้องการยางของประเทศ สหรัฐอเมริกา จีน ญี่ปุ่น และรัสเซีย ที่มีความต้องการอย่างต่อเนื่อง เพื่อรองรับการเจริญเติบโตของธุรกิจยานยนต์ ปลาทูน่าและสัตว์น้ำทะเลอื่นๆ แซ่แซ้ง มูลค่าการส่งออก 67.52 ล้านบาท เพิ่มขึ้นร้อยละ 68.16 ตลาดส่งออกที่เพิ่มขึ้นได้แก่ ตลาดญี่ปุ่น ไต้หวัน จีน และอินโดนีเซีย ส่วนสินค้าที่มีมูลค่าการส่งออกลดลงเมื่อเทียบกับช่วงเดือนเดียวกันของปีก่อนได้แก่ เครื่องใช้ไฟฟ้าและอุปกรณ์ มูลค่า 27.22 ล้านบาท ลดลงร้อยละ 32.59 มูลค่าการนำเข้า จำนวน 141.18 ล้านบาท ลดลงจากช่วงเดือนเดียวกันของปีก่อนร้อยละ 19.69 โดยสาเหตุมาจากการลดลงของสินค้าที่สำคัญได้แก่ เครื่องบินและส่วนประกอบของเครื่องบิน มูลค่าการนำเข้า 1.54 ล้านบาท ลดลงร้อยละ 92.03 อุปกรณ์ทางการแพทย์ มูลค่าการนำเข้า 2.21 ล้านบาท ลดลงร้อยละ 86.87 ตลาดนำเข้าที่ลดลงได้แก่ ตลาดสวีเดน

5) ภาคการอุปโภคบริโภคภาคเอกชนของจังหวัด

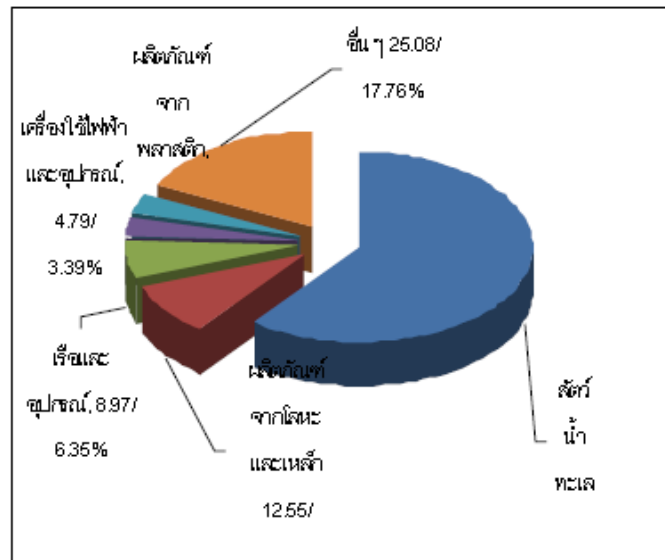
การอุปโภคบริโภคภาคเอกชนของจังหวัดภูเก็ตในช่วงเดือนตุลาคม 2553 ยังอยู่ในเกณฑ์ดี ถึงแม้ดัชนีการอุปโภคบริโภคโดยทั่วไปของภาคเอกชนจากตัวชี้วัดด้านภาษีมูลค่าเพิ่มจะชะลอลตัวลง ทั้งนี้ เนื่องจากดัชนีหมวดยานยนต์ (Car Index) ซึ่งเป็นดัชนีหมวดสินค้าคงทนยังคงขยายตัวเพิ่มขึ้นเมื่อเทียบกับช่วงเดือนเดียวกันของปีก่อน โดยพิจารณาได้จากยอดการจดทะเบียนรถยนต์นั่งส่วนบุคคล รถยนต์บรรทุกส่วนบุคคล และรถจักรยานยนต์(ใหม่)ที่เพิ่มขึ้น ร้อยละ 1.31 12.50 และร้อยละ 53.99 ตามลำดับ นอกจากนี้ ปริมาณการใช้ไฟฟ้าในครัวเรือนในช่วงเดือนนี้ได้ปรับตัวเพิ่มขึ้นเช่นเดียวกันโดยเพิ่มขึ้นคิดเป็นร้อยละ 13.68 สำหรับดัชนีความ

เชื่อมั่นของผู้บริโภค (CCI) อยู่ที่ร้อยละ 25.9 เพิ่มขึ้นจากร้อยละ 18.0 ของช่วงเดือนเดียวกันของปีก่อน โดยดัชนีความเชื่อมั่นของผู้บริโภค ได้ปรับตัวเพิ่มขึ้นในระดับต่ำ (ต่ำกว่า 50) ซึ่งเป็นการปรับเพิ่มขึ้นของดัชนีความเชื่อมั่นต่อสถานภาพโดยรวมของประเทศ จากสถานการณ์ทางการเมืองที่เริ่มเข้าสู่ภาวะปกติส่งผลให้ผู้บริโภคมีความเชื่อมั่นมากขึ้น ในขณะที่ดัชนีความเชื่อมั่นต่อสถานการณ์เศรษฐกิจในปัจจุบันและในอนาคต รวมทั้งดัชนีการหางานทำและดัชนีรายได้ในอนาคตยังคงลดลง ทั้งนี้ เนื่องจากประชาชนผู้บริโภคเกิดความวิตกกังวลต่อสถานการณ์ อุทกภัย ที่อาจจะส่งผลกระทบต่อภาวะราคาสินค้าและค่าครองชีพทำให้ผู้บริโภค

มูลค่าสินค้าการส่งออกเดือน ต.ค. 2553 (ล้านบาท)



มูลค่าสินค้านำเข้าเดือน ต.ค. 2553 (ล้านบาท)

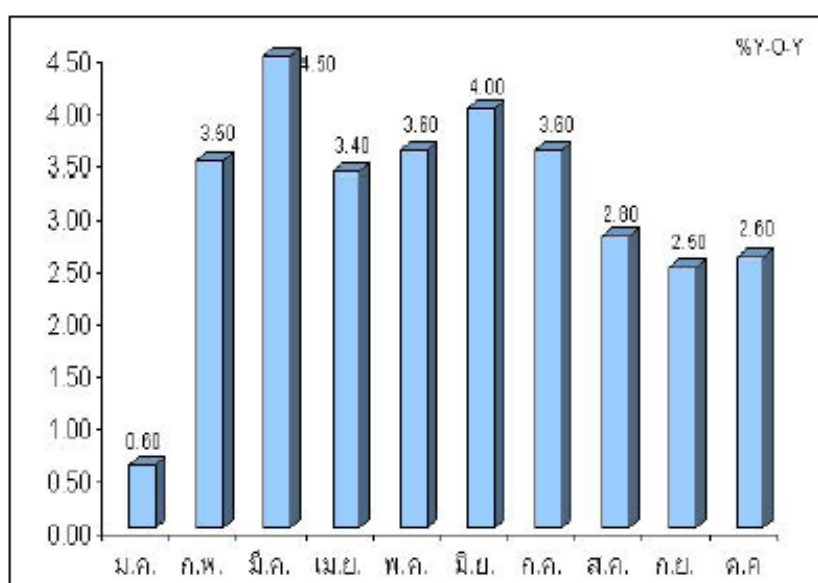


ระมัดระวังการใช้จ่ายมากขึ้นส่วนอัตราเงินเฟ้อของจังหวัดภูเก็ต ที่วัดจากดัชนีราคาผู้บริโภคในช่วงเดือนตุลาคม 2553 เพิ่มขึ้นจากช่วงเดือนตุลาคม 2552 ร้อยละ 2.6 เนื่องจากการเพิ่มขึ้นของราคาสินค้าในหมวด

อาหารและเครื่องดื่มเป็นสำคัญได้แก่ ผักสดและผลไม้ จากการเกิดอุทกภัยในพื้นที่แหล่งผลิต(ภาคกลางและภาคตะวันออกเฉียงเหนือ) ส่งผลให้ราคาพืชผักและผลไม้ปรับตัวเพิ่มขึ้นร้อยละ 19.6 ส่วนดัชนีอาหารบริโภคในบ้าน (น้ำตาลทราย) เพิ่มขึ้นร้อยละ 6.1 ข้าวแป้งและผลิตภัณฑ์จากแป้งเพิ่มขึ้นร้อยละ 5.8 และเนื้อสัตว์ เป็ด ไก่และสัตว์น้ำ เพิ่มขึ้นร้อยละ 3.2 ซึ่งแรงกดดันด้านราคา

ยังคงอยู่ในระยะสั้น แม้ว่าการขยายตัวทางด้านเศรษฐกิจจะส่งผลให้อัตราเงินเพื่อเพิ่มขึ้นแต่การปรับราคาของผู้ประกอบการยังคงถูกจำกัดจากภาวะการแข่งขันที่อยู่ในระดับสูง รวมถึงความเข้มงวดของภาครัฐในการควบคุมราคาสินค้าเป็นต้น สำหรับดัชนีราคาผู้บริโภคพื้นฐาน ซึ่งเป็นดัชนีราคาผู้บริโภคที่ไม่รวมรายการสินค้ากลุ่มอาหารสดและพลังงานในเดือน ตุลาคม 2553 ดัชนีเพิ่มขึ้นร้อยละ 1.0 เมื่อเทียบกับช่วงเดือนเดียวกันของปีก่อน

อัตราเงินเฟ้อจังหวัดภูเก็ต ปี 2553 เทียบกับปี 2552



อ้างอิง

[1] สำนักงานสถิติแห่งชาติ ปรับปรุงข้อมูลล่าสุด ณ วันที่ 14 กันยายน 2553 ศูนย์เครือข่ายกำลังคนอาชีวศึกษา ศูนย์เทคโนโลยีสารสนเทศและกำลังคนอาชีวศึกษาสำนักงานคณะกรรมการการอาชีวศึกษา

[2] สำนักงานพาณิชย์จังหวัดภูเก็ต พฤศจิกายน 2553 วิเคราะห์โดย: นางบุญญา โชติเศรษฐพันธ์ นักวิชาการพาณิชย์ชำนาญการ สำนักงานพาณิชย์จังหวัดภูเก็ต